

LABORATOIRE  
D'EXPÉRIMENTATIONS ARTISTIQUES  
EN MILIEU URBAIN

# THE WINDOW

*The Window est une boîte blanche vitrée de 30m<sup>2</sup> située en plein cœur du 10<sup>ème</sup> arrondissement de Paris, dans une rue récemment devenue piétonne grâce aux efforts de l'association de riverains\*. Pour concevoir in fine des aménagements propres aux usages de cette rue et de ces habitants, un temps d'expérimentations urbaines à échelle humaine à été convenu.*

*Ouvert et dirigé par Catherine Baÿ, chorégraphe et performeuse, The Window développe dans ce contexte des espaces de recherches et de rencontres, en visant à rendre accessible à tous des pistes de réflexions sur les nouvelles façons d'habiter, de pratiquer la ville.*

*Des artistes, chercheurs et curateurs sont invités régulièrement à s'emparer du matériel que constituent la rue, le quartier, pour proposer des points de vue inédits sur la ville et ses usages.*

*Sous forme de résidences allant de 1 à 10 mois, ces « fellows » ou résidents, peuvent développer leurs recherches et les présenter lors de rencontres régulières entre participants et autres professionnels ainsi qu'avec les habitants, afin de confronter les regards et développer à partir de fictions singulières un récit commun.*

*The Window propose aussi à d'autres complices d'intervenir pour des collaborations plus ponctuelles.*

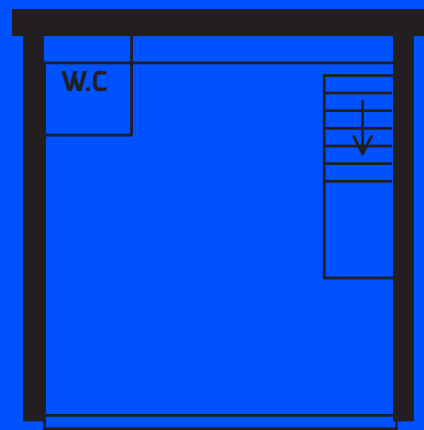
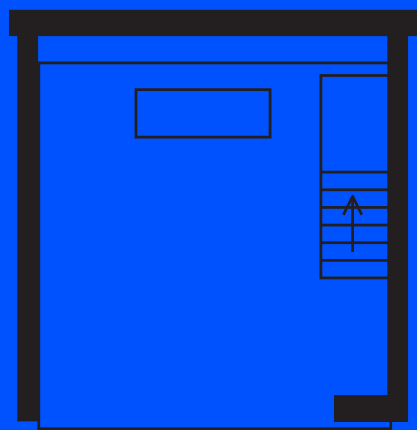
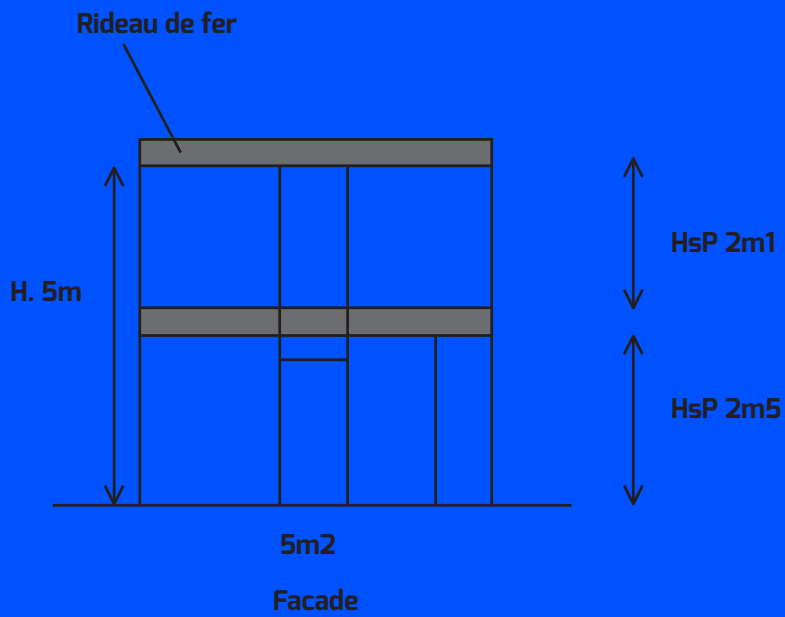
*Un laboratoire de recherches sur le corps dans l'espace public voit le jour en 2014 autour de Catherine Baÿ, fondatrice et directrice artistique du projet The Window. Y participent notamment Pascal Lièvre et Valerie Thomas.*

\* Rue Gustave Goublier, Paris 10<sup>ème</sup>. Association des Riverains de le Rue Gustave Goublier (ARRGG).

rue Gustave Goublier | Paris 10<sup>e</sup> | [www.thewindowparis.fr](http://www.thewindowparis.fr)

# PLAN

ÉCHELLE 1/100



# CATHERINE BAÿ

Après des études de théâtre (École Jacques Lecoq, Philippe Gaulier, Antoine Vitez), d'ethnologie (Jean Rouch) et de danse (Marcia Barcello, Philippe Decouflé, Milly Nichols etc.), Catherine Baÿ développe son travail de chorégraphe et de metteur en scène. Son parcours la conduit à se promener à travers les formes (chorégraphie, performances, mise en scène, vidéo, cabaret) et à collaborer avec des artistes de différents champs d'expression. De 1987 à 1994, Catherine Baÿ orchestre des performances et des événements dans différents types d'espace : piscines, boîtes de nuit, friches industrielles ainsi que les galeries Yvon Lambert, Anne de Villepoix, etc. Elle collabore notamment avec les plasticiens Combas, Jean-Charles Blais, Sylvia Bossu, les architectes Laurence Bourgeois et Pascale Lecoq, les acteurs-danseurs Alain Rigout, Amy Garmon et Laurence Levasseur.

A partir de 1994, elle développe un travail spécifique sur les codes de représentation. Elle dissèque les écarts entre le corps intime et le corps social dans *Relief ou le discours sur l'éloquence* en portant un regard critique sur les postures des hommes politiques lors des élections de 1995.

*Ainsi parlait Eliane et Lulu*, qu'elle élabore avec Marco Berrettini et Kolatch, joue sur la confrontation scénique de corps singuliers. En 1999, elle crée *Nains mode d'emploi*, spectacle qui se déroule en vitrine. Catherine Baÿ y élabore un dispositif scénique complexe qui instaure un dialogue entre un écran vidéo et des acteurs. Le motif du bouffon y est exacerbé et concentre l'approche satirique du monde de la chorégraphie.

Dans le cadre du projet *Blanche-Neige*, elle réalise deux films et une multitude d'interventions à l'échelle internationale. Elle travaille actuellement à la création de nouvelles interventions de *Blanche-Neige*.

Catherine Baÿ vit et travaille à Paris.

Qu'il s'agisse du Cabaret «Nue & Habillé» de 1994, de la vitrine «Window» créée avec Gilles et Roël Stassart en 1999, de la galerie «The Window 41» confiée aux curators Charlotte Batifol et Yann Perol de 2009 à 2010, ou du Laboratoire A235, atelier de recherche et de diffusion sur la performance, chacune de ces structures sont de véritables plates-formes d'échanges et de création qui sont aujourd'hui réunies en un projet global : The Window. Comme par le passé, The Window permet de créer des événements et de s'interroger sur le dynamisme possible entre production, diffusion et création tout en s'inscrivant dans l'actualité de son contexte urbain, la rue Gustave Goublier et ses alentours.

**DATES CLÉS** 1987-1994 performances, événements — 1994 «Nue & Habillé» — 1995 *Relief ou le discours sur l'éloquence* — 1999 *Nains mode d'emploi* / vitrine «Window» — depuis 2003 *Blanche-Neige* — 2009-2010 «The Window 41» confiée aux curators Charlotte Batifol et Yann Perol

# LA RUE GUSTAVE GOUBLIER - ARRGG!

C'EST EN 1830 QUE LE PASSAGE DE L'INDUSTRIE FUT CONSTRUIT PAR UNE SOCIÉTÉ CIVILE IMMOBILIÈRE. PASSAGE ENTRE LE FAUBOURG ST DENIS ET ST MARTIN ENVIRON 200 M DE LONGUEUR PAR UNE LARGEUR DE 8 M. LE BARON HAUSSMANN LE PERCERA 30 ANS PLUS TARD PAR LA CONSTRUCTION DU BOULEVARD DE STRASBOURG. EN 1936, LE PASSAGE DANS SA PREMIÈRE PARTIE EST OUVERT À LA CIRCULATION ET RENOMMÉ « RUE GUSTAVE GOUBLIER ».

## DE 2010 A 2012

### LES OBJECTIFS INITIAUX

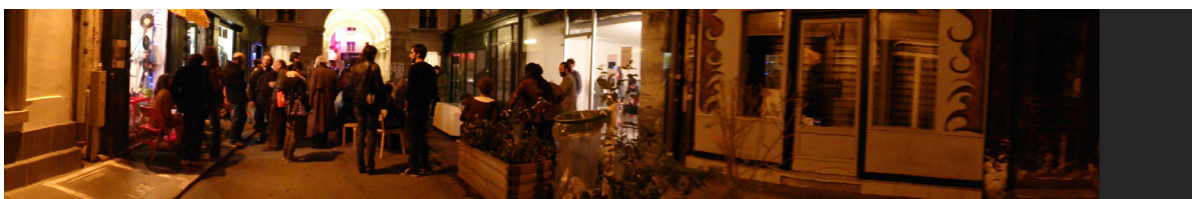
La rue Gustave Goublier avant 2011 n'était une rue accueillante ni pour les résidents ni pour les passants. Des voitures en stationnement ou en circulation, une propreté très douteuse, des trottoirs ridiculement étroits, des dépôts d'encombrants, une vie sociale locale peu développée...L'association ARRGG qui compte à présent plus de quarante adhérents, s'est constituée pour agir et faire de cette rue un espace apaisé, accueillant, propre aux échanges entre usagers, vivant.

Pour ce faire elle a participé avec élus et techniciens de la Ville de Paris à la recherche de réponses aux disfonctionnements. Elle a organisé également des événements destinés à faire vivre la rue autrement, à faciliter les échanges entre usagers, à faire de cette rue un véritable espace collectif.

### LES RÉSULTATS

Depuis juin 2011, la rue est fermée à la circulation et au stationnement, des poubelles ont été installées, le porche est mis en lumière, la propreté est assurée par les services de la ville qui peuvent désormais travailler sans contraintes. La qualité de vie, la convivialité se sont nettement améliorées. La rue est devenue un passage important, emprunté chaque jour par des habitants du quartier menant leurs enfants à l'école, ceux-ci peuvent y jouer librement et en toute sécurité. Il y a moins de bruits, la rue est plus calme.

Il y a plus d'échange entre les riverains, un sentiment nouveau d'appartenance à la vie sociale de la rue est né, favorisé par les événements proposés par l'Association ARRGG. L'éclairage du porche est aussi très positif (embellissement, moins de « dépôt » en tous genres). Malgré quelques difficultés parfois pour éviter que la rue ne redevienne un parking ou un dépotoir, en général chacun s'accorde à dire qu'il ne faut surtout pas revenir en arrière.



## SUITE... LA RUE GUSTAVE GOUBLIER - ARRGG !

L'association ARRGG a joué le rôle de partenaire du changement, sollicitant les pouvoirs publics, mobilisant ses membres régulièrement, répondant à des dysfonctionnements souvent. De plus, elle a conduit un certain nombre d'actions depuis la fermeture de la rue, le 1<sup>er</sup> juillet 2011.

Le sujet de l'aménagement, souvent évoqué, a été reporté. Il était en effet nécessaire de voir déjà comment la rue allait vivre débarrassée des voitures.

### CE QUE NOUS TIRONS DE NOS CONCERTATIONS

Il ne s'agit pas d'imaginer des aménagements riches ou une rue piétonne telle qu'on a pu en créer il y a quelques années. Elle doit conserver son caractère populaire, accueillant pour tous, sans ostentation en termes de matériaux mais plutôt permettant de multiples activités temporaires, témoignages de la vitalité de la vie urbaine qui s'y tient (marché, passage, évènements, expérimentation d'étudiants, de propositions urbaines...). La rue doit être **UN ESPACE SIMPLE ACCUEILLANT LES MULTIPLES USAGES DE LA VIE COLLECTIVE.**

Concernant son ambiance, il revient de manière récurrente la demande de végétal et, en dehors de l'aménagement plus sophistiqué des entrées, la demande porte plus sur l'apaisement, la facilité d'accueil, la capacité générée d'échange avec les autres comme ce qui crée l'ambiance de la rue. S'y ajoute le soin à apporter aux magasins, aux entrées, aux façades...Et revient fréquemment, fortement exprimée, l'attente que la rue soit aussi et sur de multiples sujets (le mobilier, les jeux, le végétal, etc.) **UN TERRITOIRE D'EXPERIMENTATION POUR LA VIE EN VILLE.**



# APPEL À PROJETS

**The Window, laboratoire d'expérimentations artistiques en milieu urbain, se situe rue Gustave Goublier, petite rue fermée à la circulation qui relie deux grandes artères parisiennes entre le quartier des deux gares et le Centre Pompidou.**

Catherine Baij, chorégraphe et performeuse, invite des artistes, chercheurs et curateurs dans cette « boîte blanche » vitrée de 30 m<sup>2</sup> et leur propose de s'emparer du matériel que constitue la rue, le quartier pour proposer des points de vue inédits sur la ville et ses usages.

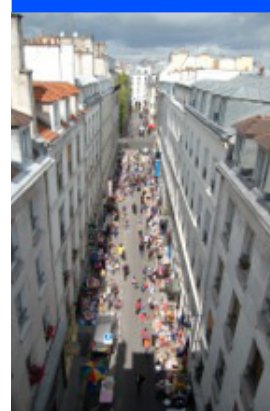
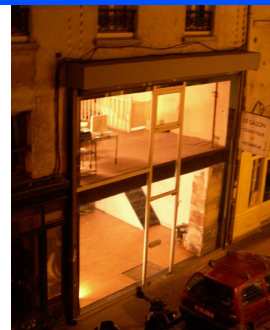
Les résidents seront amenés à se rencontrer régulièrement pour croiser leur regards et élaborer une fiction collective sur ce que pourrait être la ville de demain et la place de l'artiste dans ce contexte.

Tout au long de l'année des rencontres avec le public, des intervenants extérieurs et les résidents seront organisées afin de confronter les différents travaux aux habitants du quartier. Les résidences s'étendent de 1 à 10 mois.

The Window offre aux résidents un accompagnement artistique et logistique et met à disposition ses locaux et son matériel.

Les locaux se partagent selon un calendrier établis entre les participants et l'équipe.

Les résidents sont chargés de trouver leurs financements et leur hébergement s'il ne sont pas parisiens. The Window peut assister les participants dans ces recherches.



## CANDIDATURE

*Résidence ouverte aux artistes, chercheurs ou curateurs francophones, sans limite d'âge ou de nationalité, inscrit(e)s dans un réseau professionnel et dont le travail artistique ou scientifique est l'activité principale.*

Les candidatures sont à adresser par e-mail : [info@thewindowparis.fr](mailto:info@thewindowparis.fr)

### ELLES DEVRONT COMPORTER (EN PDF) :

- une biographie / CV (diplômes, expositions, résidences, bourses, etc. coordonnées complètes du candidat, son lieu de vie actuel, dates et lieu de naissance etc.)
- un dossier illustré représentatif du travail général du candidat et comprenant un cours paragraphe résumant sa démarche artistique ou scientifique. Pour les artistes utilisant l'image en mouvement (vidéo, film, diaporama...) ou le son, merci d'inclure des liens internet.
- une présentation du projet spécifique du candidat pour The Window, prenant en considération dans son processus de création et/ou dans sa diffusion, le territoire et ses acteurs à l'échelle de la rue, du quartier et témoignant de la volonté du candidat de participer à une réflexion commune.

POUR PLUS D'INFORMATION VOUS POUVEZ NOUS CONTACTER : [INFO@THEWINDOWPARIS.FR](mailto:INFO@THEWINDOWPARIS.FR)

# PARTICIPER

**THE WINDOW** EST UN PROGRAMME GÉRÉ PAR L'ASSOCIATION DU 41, ASSOCIATION LOI 1901. TOUS LES ÉVÉNEMENTS ORGANISÉS FONCTIONNENT SUR LE PRINCIPE DE LA GRATUITÉ ET SONT OUVERTS À TOUS.

AFIN DE NOUS AIDER À CONTINUER ET DÉVELOPPER CES ACTIVITÉS, L'ASSOCIATION DU 41 ACCUEILLE VOS SOUTIENS SOUS DIVERSES FORMES, QUE VOUS SOYEZ UN PARTICULIER OU UNE ENTREPRISE :

## NUMÉRAIRE

Pour les soutiens en numéraire, vous pouvez choisir de soutenir les actions à l'année ou les recherches d'un fellow en particulier.

Vous pouvez nous envoyer un chèque suivi de vos coordonnées à l'ordre de :  
*Association du 41* au 41 rue du Faubourg Saint Martin,  
75010 PARIS

## COMPÉTENCES

The Window, que ce soit à travers une convention de mécénat de compétences avec une entreprise ou du bénévolat individuel, souhaite développer ses compétences administratives (comptable, juridique), techniques (informatique et matériel audiovisuel), de régie (peinture et bricolage).

## MATÉRIEL

The Window a besoin de matériel

- technique (hifi particulièrement)
- peinture et rouleau

SI VOUS SOUHAITEZ RÉALISER UNE ACTION DE PARTENARIAT OU RESTER INFORMÉ DE NOS ACTIONS :

> inscrivez vous à notre newsletter en écrivant à [info@thewindowparis.fr](mailto:info@thewindowparis.fr)

> ou suivez nous sur facebook : [www.facebook.com /window41](https://www.facebook.com/window41)



# 1<sup>ER</sup> TRIMESTRE 2014/2015

DANS LE CADRE DU FUTUR AMÉNAGEMENT DE LA RUE GUSTAVE GOUBLIER, THE WINDOW OUVRE EN 2014 DES RÉSIDENCES DE RECHERCHE SUR L'ESPACE PUBLIC, AVEC LE SOUTIEN DE LA MAIRIE DU 10<sup>ÈME</sup>. ARTISTES, CHERCHEURS ET CURATEURS TRAVAILLERONT AUTOUR DU QUESTIONNEMENT : ÉLABORER UNE FICTION COLLECTIVE SUR CE QUE POURRAIT ÊTRE LA VILLE DE DEMAIN ET LA PLACE DE L'ARTISTE DANS CE CONTEXTE.

## YOHANN QUÉLAND DE SAINT-PERN

artiste de l'île de la Réunion, met en place un réseau d'artistes qui questionnent l'espace public.

## EN PIRE (NICOLAS GIMBERT CHARLES MOUNIOS, VINCENT BONNEFILLE)

démarre à l'été 2014 une résidence d'un an. Le collectif propose d'interroger les notions de seuil en explorant différents champs d'expression.

## FLORENCIA MUNOZ-EBENSPERGER

anthropologue chilienne, s'intéressera à l'expérience domestique et aux objets du quotidien, plus particulièrement l'efficacité de ces matérialités pour préserver une sorte de quintessence des personnes et des communautés d'appartenance.

## MARILINA PRIGENT ET INI LEE

artistes respectivement argentine et coréenne, travaillerons à partir de leur pièce créée pour le diplôme des Beaux-Arts de Montpellier sur les notions d'espace public et d'espace privé.

## MANON HARROIS

dont les recherches se développent autour de la notion de lien poursuivra son travail entamé en 2013 autour des salons de coiffure en tissant les liens avec différents habitants de la rue notamment avec les communautés africaines.

## EMMANUELLE BOUYER

architecte plasticienne, continuera ses explorations du terrain et travaillera sur la notion du seuil.

En juin 2015, Catherine Bay proposera à **6 artistes** de s'emparer du thème de la manifestation et d'investir la rue.

Tout au long de l'année, des **rencontres avec le public**, des **intervenants extérieurs** et les **résidents** seront organisées afin de confronter les différents travaux aux habitants du quartier.



2<sup>EME</sup> TRIMESTRE 2014/2015

TEXTE OUVERTURE

**ARTISTE**

texte...

*trouver ici un texte à mettre en exergue!*

# ARCHIVES

## 2014

### JANVIER

#### OUTSHOW FESTIVAL HORS PISTES CENTRE POMPIDOU

Invitée une première fois au Centre Pompidou en 2010, Catherine Bay a présenté un banquet performatif composé d'une vingtaine de Blanche-Neige. Elles ont accueilli durant huit jours consécutifs des performeurs, artistes, journalistes et écrivains à partager leurs victuailles, poussant les règles de l'hospitalité jusqu'à leur paroxysme. 2014 : le Centre Pompidou, dans le cadre d'Hors Pistes, renouvelle son invitation. Cette fois, Catherine Bay déplace sa zone d'action dans le 10<sup>e</sup> arrondissement de Paris, où se trouve le QG des Blanche-Neige et leur bureau de production : The Window. Situé au cœur des quatre faubourgs et des grands théâtres, The Window est une ruche. Espace vitré, il continue de nous interroger à la place de l'art dans l'espace public et plus généralement aux rapports de l'artiste à la cité.

Fidèle à elle-même, en dansant toujours à contre-pied, Catherine Bay présente un biopic urbain, une façon singulière pour The Window de s'inscrire dans la ville. Les habitants de la rue, les voisins, les passants, les commerçants seront invités à nourrir cette auto-ethno-fiction collective.

Dans la rue Gustave Goublier où les identités et les rôles se mêlent, bouchers, princes charmants, ouvriers, célébrités... se côtoieront jusqu'à former une chorégraphie singulière. En s'affranchissant de la notion d'espace public, on se demandera avec une curiosité réciproque : qu'est ce qu'un espace commun ?

### MAI

#### MARC PLAS IN THE MIST

##### EN PARTENARIAT AVEC THE FILM GALLERY

avec : Arno Bisselbach, performance (projection) | Hector Castells, performance sonore (guitare, percussion) | Matthieu Crimersmois, installation sonore | Jean-Baptiste Favory, performance sonore (électro-acoustique) | Joris Guibert, performance (projection diapositives et larsens vidéo) | Frédéric Mathevet, performance sonore | Celio Paillard, performance sonore | Gisèle Pape, performance (orgue, guitare) | Marc Plas, performance (projection) | Alexandre Sinde, installation vidéo | Marc Tassell, performance sonore | Hua Yang, performance

#### KENZO ONODA WINDOW WALL WHISPER PERFORMANCE DE MIZUKI MISUMI

Les Veilleurs 1#, une série de Gilles Stassart pour The Window

**KENZO ONODA** est né en 1961, il vit au Japon à Maebashi dans la région de Gunma.

Il est diplômé de l'Université d'Osaka. Spécialiste d'acoustique, il a démarré sa carrière chez NTT. En parallèle il a développé une expression esthétique propre « maximale » croisant art vidéo et art sonore. Il est intervenu lors de nombreuses manifestations en Europe, en Allemagne et en France où il collabore régulièrement avec des poètes.

**MIZUKI MISUMI** est née en 1981. Elle est récipiendaire du Prix de la poésie moderne Notebook 2004, du prix Rekitei pour les jeunes écrivains et du prix de littérature du sud du Japon. Elle travaille la performance depuis 2008. Elle a participé à deux albums de musique et au projet « Un poème écrit par cinq poètes à la fois » pour Koki Tanaka, l'artiste pour le pavillon japonais qui a remporté la Biennale de Venise en 2013.

---

# 2013

## JANVIER

### CONCERT BCBG ET DUDU TSUDA

---

## MARS

### DES ÉTUDIANTS DE L'ÉCOLE DES BEAUX ARTS DE PARIS INVESTISSENT LA RUE !

---

## MAI

### SI MA RUE ÉTAIT UN... RÊVE INSTALLATION SONORE DE **DUDU TSUDA** ET PERFORMANCE DE **CATHERINE BAÏ**, CONCERT DE **DUDU TSUDA**

**DUDU TSUDA** is a multimedia artist, sound artist, musician, composer, guest professor at Catholic University of São Paulo. Bachelors degree in Communications and Multimedia at Catholic University of São Paulo in 2005, and concluded the course with the monograph titled Contemporary Music for the Scene. Master degree in Semiotics and Aesthetics at Catholic University of São Paulo with the monograph titled Sound Art and Space: New Aesthetic Possibilities in 2014.

---

## JUILLET

### THE SCREAM **ELIZABETH OPHELIA ALICE ROSE** ET **ELEANOR FLYNN**

The Scream is an exhibition featuring performance by Elizabeth Ophelia Alice Rose (Central Saint Martins) and sculpture by Eleanor Flynn (Goldsmith's), two sisters who both have studied fine art in London. The Scream is a human sound that expresses and releases a very

strong emotion. It is the letting go of sadness, horror, shock, fear or desperation but it is also a cathartic experience that everyone is familiar with. The dance and poetry based performance that intertwines contemporary dance with yoga and mime. It will represent the human state of alienation and desperation but will also act as a therapy with periods of ecstasy and joy. The scream is in a way a celebration of life. The soundtrack has been specially scored by London based producer Alex Wolf (Post Religion) and creates a wall of discordant sound with empty spaces of silence.

---

## AOÛT

### PRÉSENTATION DES PUBLICATIONS DE **ANTONIO SOBRAL**

[www.gloriaglitzer.de/](http://www.gloriaglitzer.de/)

[www.lilliloge.de/](http://www.lilliloge.de/)

[www.non-missing.com](http://www.non-missing.com)

[cargocollective.com/campanha](http://cargocollective.com/campanha)

[stefanfaehler.blogspot.de/](http://stefanfaehler.blogspot.de/)

[amartaleite.blogspot.de/](http://amartaleite.blogspot.de/)

---

## SEPTEMBRE

### **MANON HARROIS** « **CONTAGE 1** »

En résonance avec le carnet du départ, Manon passe de l'espace de la page à la fenêtre par laquelle on regarde la rue et ces mouvements.

Un zoom s'opère progressivement sur les tracés bleus et les chants qu'ils véhiculent.

Elle demande à Julie Rousse de la rejoindre à The Window pour nourrir cette recherche d'écriture du souvenir et être une forme de révélateur du territoire balisé.

Explorer, tracer, retracer la cartographie intime de l'espace public chaque jour The Window comme un observatoire à vu à nu, un laboratoire de passage entre intérieur extérieur, une préparation à la démesure.

Contes, contacts, « contage ».

**MANON HARROIS** Plasticienne performer née en 1988 à Reims, diplômée de l'Ensaama Olivier de Serres (atelier métal). Elle observe les acrobaties quotidiennes de la chair, questionne le mouvement spontané de l'espace

publique, les différents ordres d'une même sensation dans l'architecture distordue du souvenir. Phénoménologie maladroite et précise, elle mène un travail sur l'instabilité des corps en relation et la trace mythologique coagulée après l'acte. Série de jeux d'échecs tracent, en rond, la piste. Un lieu pour un système de notation à l'encre bleue, un langage. En mouvement permanent, les traces animales persistent, bouclent le motif et l'aide à retranscrire, par couches, la po(i)étique de l'expérience. Une écriture spontanée, sorte de langue étrangère à la syntaxe particulière, suivant les principes d'addition et de croissance, forme des plans hallucinés.

**JULIE ROUSSE** Artiste sonore, improvisatrice et compositrice électroacoustique.

Phonographe passionnée, elle utilise sa collection sonore comme matière première grâce à une plateforme numérique de traitement du son en Temps Réel – élément primordial de son approche spontanée et chaotique. Elle pratique l'improvisation libre.

Elle fouille la matière sonore – intrusion dans le détail – explorant, à la recherche de textures nouvelles ou au contraire dans les rythmes uniques des sons bruts, libres de toute intervention. Ses influences sont liées aux dynamiques de l'enfance : la création d'images mentales dans l'imaginaire et la narration.

[julie.la.rousse.free.fr](http://julie.la.rousse.free.fr)

## **IBRAHIM ABUMSMAR A SAUDI ARTIST IN PARIS**

Ibrahim Abumsmar est un artiste spécialisé dans la sculpture minimaliste à caractère sociopolitique. Il vient de l'Asir, la région montagneuse du sud-ouest de l'Arabie Saoudite. Après avoir participé à des expositions en Arabie Saoudite, à Dubaï, au Qatar, à Istanbul et en Italie, il est en train de terminer une résidence de deux mois à la Cité des Arts à Paris.

Nos remerciements à la Fondation Almansouria et la Galerie Athr à Jeddah. L'exposition est proposée et installée par Robert Kluijver.

Sites internet :

[Ibrahim Abumsmar](#) / [Robert Kluijver](#) / [Athr Gallery](#)

## **OCTOBRE**

### **ILYAURA NUIT BLANCHE**

« La réponse de la plante à l'œuf »

Performance de **TOMOHITO ISHII** et **MANON HARROIS**  
avec : Yutaka Aoki (Tokyo) | Masaya Chiba (Tokyo) | Koki Hiraishi (Strasbourg) | Aoi Kisaka (Kyoto)

« **UN BON GÂTEAU QUI VOUS ATTEND** »  
performance collaborative et culinaire de **MIKI OKUBO**

### **UN PROLOGUE DE JAAP PIETERS POUR UNE INSTALLATION SUR LE TEMPS ET LA POUSSIÈRE QUI S'ACCUMULE**

Triple projection diapo et vidéo

### **ÂNGELO FERREIRA DE SOUSA BIBLIOTHÈQUE TROUVÉE AVEC LA PARTICIPATION SPÉCIALE DE : ANTÓNIO CONTADOR, CARLA CRUZ, DANIELE MARX ET FLORIANO ROMANO \*\***

Ângelo Ferreira de Sousa est un artiste portugais qui vit et travaille à Paris. Le travail collaboratif est l'un des axes stratégiques privilégiés de son travail : actions enregistrées en vidéo, performances dans l'espace public, dessins à la craie, poésie visuelle, analyse des enjeux urbains, etc. – rapide et éphémère – un espace où l'artistique et le politique font partie d'un même mécanisme de production et de circulation.

[www.angeloferreiradesousa.net/](http://www.angeloferreiradesousa.net/)

## **2012**

## **SEPTEMBRE**

### **THIERRY FONTAINE EXPOSITION ET PERFORMANCES IN SITU**

Originaire de l'île de La Réunion, Thierry Fontaine est l'auteur de photographies qu'il imagine en observant autour de lui les mouvements des modèles sociaux

selon les lieux où il se trouve. Les déplacements de ces modèles occasionnent des rencontres et des contacts nouveaux. Les croisements qui en résultent, s'entremêlent jusqu'à donner des métissages. Ces contacts altèrent les modèles établis, génèrent des interrogations. Rencontres improbables, antagonistes, rendues possibles par l'artiste, à partir de situations qu'il crée avec des personnages modèles, de scènes préparées, des sculptures et des objets spécialement fabriqués, organisés avec précision dans un contexte choisi. Il les met en scène et les photographie.

[www.thierry-fontaine.org/](http://www.thierry-fontaine.org/)

---

## OCTOBRE

### LES PERFORMANCES FIL ROUGE DU FESTIVAL CROATE (CROATIE LA VOICI) SINIŠA LABROVIĆ, PERFORMANCE

Mehdi Brit commissaire pour le cycle de performances, fil rouge du Festival Croate en France s'est associé à The Window pour présenter une performance de Siniša Labrović. Né à Sinj en 1965, Siniša Labrović est connu pour ses nombreuses actions dans l'espace public, développant une œuvre critique et une réflexion sociale baignées d'ironie et de cynisme. Depuis 2000, Siniša Labrović a participé à nombreux projets (Otok Galerie, Dubronik, 2000) et son travail est présenté dans les collections permanentes du Musée d'art contemporain de Zagreb et de la Galerie d'art de Split. Ses actions simples et absurdes: filmer sa famille regardant les informations tv, nager plusieurs kilomètres sur une surface bétonnée, créer une télé-réalité avec des moutons, mener un cortège silencieux de manifestants, sont autant de portes ouvertes que de réflexions drôle et cyniques sur les relations politiques, économiques et sociales en Croatie.

[www.labrovic.com](http://www.labrovic.com)

[www.croatielavoici.com](http://www.croatielavoici.com)

---

## AVRIL

### VINCENT MESAROS BÊTE ET MÉCHANT UNE EXPOSITION DE DESSINS QUI ÉVOQUE PAR SA FORME LA CHOSE REPRÉSENTÉE

avec : Thierry Agnone | Lætitia Benat | Hippolyte Hentgen | Chourouk Hriech | Anne Kawala | Vincent Mesaros | Gérald Panighi | Sandrine Pelletier | Eric Pougeau | Emmanuel Régent | Franck Rezzak | Karine Rougier | Jeanne Susplugas | Julien Tiberi | João Vilhena | performance d'Anne Kawala

---

## 2011

### YOAN QUÉLAND DE SAINT PERN ARTISTE EN GRÈVE

---

### EMERIC LHUISSET THÉÂTRE DE CONFLITS

...

---

## 2010

### ALBERTO SORBELLI CHANSON D'AMOUR PERFORMANCE ET RENCONTRE

---

### FESTIVAL FRASQ, LE GÉNÉRATEUR

---

### LANCEMENT DE *DIAPO*, REVUE SUR L'ART ET LA PERFORMANCE

...

# 1999 - 2009

(sélection)

**JEAN-LOUIS BILLIOUW**



**MARC BRETILLOT**



**CATHERINE BAÏ**



**CÉCILE BABIOLE**



**SABINE CARTIER**



**CÉDRIC EYMEINER**



**MAIDER FORTUNÉ**



**CHRISTOPHE HEFTI**



**LAURENT HOPP**



**MATHIEU KAVYRCHINE**



**TIINA KETARA**



**PATRICK LEBRET**



**PASCAL LIÈVRE**



**JOSÉPHINE MARTIN**



**THIERRY MOUILLÉ**



**BERTRAND PARINET**



**PATRICK PERRIER**



**PHILIPPE RAMETTE**



**TSUNEKO TANIUCHI**



**DANIEL VINCENT**



**DELPHINE WARIN**



**PROJET D'ÉLÈVES AVEC L'ÉCOLE  
DES BEAUX-ARTS DE NÎMES**